



Администрация города Шахты

ПОСТАНОВЛЕНИЕ

от 22.07.2024 №2498

Об установлении публичного сервитута в целях эксплуатации объекта электросетевого хозяйства Воздушная линия электропередачи ВЛ 35 кВ «Л-4 №915 (ПС Ш9 — ПС Ш15)» и его неотъемлемых технологических частей

В соответствии со статьей 23, руководствуясь положениями главы V.7 Земельного кодекса Российской Федерации, статьи 3.6 Федерального закона от 25.10.2001 №137-ФЗ «О введении в действие Земельного кодекса Российской Федерации», Федеральным законом от 13.07.2015 №218-ФЗ «О государственной регистрации недвижимости», постановления Правительства Российской Федерации от 24.02.2009 №160 «О порядке установления охранных зон объектов электросетевого хозяйства и особых условий использования земельных участков, расположенных в границах таких зон», приказом Минэнерго России от 04.10.2022 №1070 «Об утверждении Правил технической эксплуатации электрических станций и сетей Российской Федерации и о внесении изменений в приказы Минэнерго России от 13.09.2018 №757, от 12.07.2018 №548», на основании ходатайства публичного акционерного общества «Россети Юг» ИНН 6164266561, ОГРН 1076164009096 (далее – ПАО «Россети Юг»), в лице представителя Головнева А.С., действующего по доверенности от 31.01.2024 №61/207-н/61-2024-5-278, и учитывая отсутствие заявлений иных правообладателей земельных участков в период рассмотрения ходатайства в течение 15 рабочих дней со дня официального опубликования сообщения о возможном установлении публичного сервитута в городской газете «Шахтинские известия» от 15.05.2024 №37 (5151), Администрация города Шахты

ПОСТАНОВЛЯЕТ:

1. Утвердить границы публичного сервитута в целях эксплуатации объекта электросетевого хозяйства Воздушная линия электропередачи ВЛ 35 кВ «Л-4 №915 (ПС Ш9 — ПС Ш15)» и его неотъемлемых технологических частей, в соответствии с графическим описанием местоположения границ публичного сервитута согласно приложению №1, а также с перечнем координат

характерных точек границ публичного сервитута согласно приложению №2 к настоящему постановлению.

2. Установить публичный сервитут в границах охранной зоны линейного объекта сроком на 49 (сорок девять) лет, в целях эксплуатации объекта электросетевого хозяйства Воздушная линия электропередачи ВЛ 35 кВ «Л-4 №915 (ПС Ш9 – ПС Ш15)» и его неотъемлемых технологических частей (далее – объект электросетевого хозяйства), право собственности на который возникло у ПАО «Россети Юг» до 01 сентября 2018 года, и обеспечить осуществление публичного сервитута в соответствии с перечнем земельных участков, приведенном в приложении №3 к настоящему постановлению, определить особые условия использования территории в отношении следующих частей земельных участков, расположенных на территории муниципального образования «Город Шахты» Ростовской области:

1) на часть земельного участка кадастровый номер 61:59:0000000:22041 с разрешенным использованием: «сооружения и устройства сетей инженерно-технического обеспечения»; расположенного по адресу: Ростовская область, г.Шахты;

2) на часть земельных участков с кадастровыми номерами 61:18:0504401:144, 61:18:0504401:145, 61:18:0504401:146, 61:18:0504401:147, 61:18:0504401:148, 61:18:0504401:149, 61:18:0504401:150, 61:18:0504401:151, 61:18:0504401:152, входящих в единое землепользование с кадастровым номером 61:18:0000000:58, расположенных по адресу: Ростовская обл., р-н Красносулинский, ВЛ 35 кВ №915;

3) на часть земельных участков с кадастровыми номерами 61:18:0504401:153, 61:18:0504401:160, 61:18:0504401:161, 61:18:0504401:162, входящих в единое землепользование с кадастровым номером 61:18:0000000:63, расположенных по адресу: Ростовская обл., р-н Красносулинский, ВЛ 35 кВ №911;

4) на часть земельного участка кадастровый номер 61:59:0010302:43, с разрешенным использованием: «сооружения и устройства сетей инженерно-технического обеспечения», соответствует – «код 3.1.1. Предоставление коммунальных услуг», расположенного по адресу: Ростовская обл., г.Шахты;

5) на часть земельного участка кадастровый номер 61:59:0010302:49 с разрешенным использованием: «сооружения и устройства сетей инженерно-технического обеспечения», соответствует – «код 3.1.1. Предоставление коммунальных услуг», расположенного по адресу: Ростовская обл., г.Шахты, между границей города Шахты в районе технологической железной дороги СКЖД, ж/д ст «Горная» - ООО «Локомотивремсервис», и северо-восточной границей Краснокутского сельского поселения Октябрьского муниципального района (места примыкания с участком прокладки ВОЛС на территории Октябрьского муниципального района);

б) на часть земельного участка кадастровый номер 61:59:0000000:22485 с разрешенным использованием: «сооружения и устройства сетей инженерно-технического обеспечения», соответствует – «код 3.1.1. Предоставление

коммунальных услуг», расположенного по адресу: Ростовская область, г.Шахты, район шахты «Южная»;

7)на часть земельного участка кадастровый номер 61:59:0010301:42 с разрешенным использованием: «земли под домами индивидуальной жилой застройки», соответствует – «код 2.1. Для индивидуального жилищного строительства», расположенного по адресу: Ростовская область, г.Шахты, ул.Рокоссовского, дом 56;

8)на часть земельного участка кадастровый номер 61:59:0010301:1605 с разрешенным использованием: «для индивидуального жилищного строительства»; расположенного по адресу: Ростовская область, г.Шахты, ул.Рокоссовского, 51;

9)на часть земельного участка кадастровый номер 61:59:0000000:28 с разрешенным использованием: «Для размещения ж/д перегона ст. Нежданная - ст.13 км - ст. Южная», соответствует – «код 7.1.1. Железнодорожные пути», расположенного по адресу: Ростовская область, г.Шахты;

10) на часть земельного участка кадастровый номер 61:00:0000000:1159 с разрешенным использованием: «сооружения и устройства сетей инженерно-технического обеспечения», расположенного по адресу: Ростовская область, г.Шахты, ж.д. станция «Нежданная»+3,888 км на юг до ж.д поста «13км»;

11)на часть земельного участка кадастровый номер 61:59:0010434:18 с разрешенным использованием: «объекты капитального строительства и виды использования земельных участков, отнесенные действующими санитарными нормами к объектам с санитарно-защитной зоной не более 50 м», расположенного по адресу: Ростовская область, г.Шахты, ул.Ремонтненская,7-б;

12)на часть земельного участка кадастровый номер 61:59:0010434:13 с разрешенным использованием: «автостоянки и гаражи», соответствует – «код 2.7.1. Хранение автотранспорта», расположенного по адресу: Ростовская область, г.Шахты, ул.Дачная,296-а;

13)на часть земельного участка кадастровый номер 61:59:0010434:15 с разрешенным использованием: «автостоянки и гаражи», соответствует – «код 2.7.1. Хранение автотранспорта», расположенного по адресу: Ростовская область, г.Шахты, ул.Дачная,290;

14)на часть земельного участка кадастровый номер 61:59:0010434:16 с разрешенным использованием: «Автосалоны», соответствует – «код 4.4. Магазины», расположенного по адресу: Ростовская область, г.Шахты, ул.Дачная,290;

15)на часть земельного участка кадастровый номер 61:59:0010401:1208 с разрешенным использованием: «сооружения и устройства сетей инженерно-технического обеспечения», соответствует – «код 3.1.1. Предоставление коммунальных услуг», расположенного по адресу: Ростовская область, г.Шахты;

16)на часть земельного участка кадастровый номер 61:59:0010401:1099 с разрешенным использованием: «Земли дачных и садоводческих объединений», расположенного по адресу: Ростовская область, г.Шахты, сдт «Прогресс», уч.

№174. Установить следующие условия осуществления публичного сервитута и сроки, в течение которых в соответствии с расчетом ПАО «Россети Юг» использование земель и земельных участков в границах публичного сервитута, утвержденных согласно пункта 1 настоящего постановления, частей земельных участков, указанных в подпунктах 1-16 пункта 2 настоящего постановления, и (или) расположенных на них объектов недвижимого имущества в соответствии с их разрешенным использованием будет невозможно и (или) существенно затруднено:

3.1. Предотвращение или устранение аварийных ситуаций, с обеспечением незамедлительного доступа на земельный участок для ликвидации последствий аварии;

3.2. Эксплуатация и плановые (регламентные) работы на объекте электросетевого хозяйства, выполняются на основании публичного сервитута, установленного настоящим постановлением, с учетом соблюдения технических регламентов в границах зоны с особыми условиями использования территории, и с обеспечением доступа к объекту электросетевого хозяйства землепользователями в установленном гражданским и земельным законодательством порядке;

3.3. Проведение капитального ремонта объекта электросетевого хозяйства осуществляется с предварительным уведомлением собственников (землепользователей, землевладельцев, арендаторов) земельных участков 1 раз в 12 лет (продолжительность не превышает три месяца для земельных участков, предназначенных для жилищного строительства (в том числе индивидуального жилищного строительства, ведения личного подсобного хозяйства, садоводства, огородничества); не превышает один год в отношении иных земельных участков.

4. Определить, что безопасная эксплуатация объекта электросетевого хозяйства, безопасность населения, зданий и сооружений, в целях которых настоящим постановлением установлен публичный сервитут, обеспечивается соблюдением режима зоны с особыми условиями использования территории, а ограничения прав на земельные участки в границах зоны публичного сервитута регулируются пунктами 8, 9, 10 Правил установления охранных зон объектов электросетевого хозяйства и особых условий использования земельных участков, расположенных в границах таких зон, утвержденных постановлением Правительства Российской Федерации от 24.02.2009 №160 «О порядке установления охранных зон объектов электросетевого хозяйства и особых условий использования земельных участков, расположенных в границах таких зон».

5. Публичный сервитут считать установленным со дня внесения сведений о нем в Единый государственный реестр недвижимости. На основании пункта 2 статьи 39.50 Земельного кодекса Российской Федерации, на территориях где публичный сервитут установлен в отношении земельных участков и земель, находящихся в государственной или муниципальной собственности и не предоставленных гражданам и (или) юридическим лицам, обладатель

публичного сервитута вправе приступить к осуществлению публичного сервитута со дня утверждения настоящего постановления.

6. Ввиду того, что право собственности на объект электросетевого хозяйства возникло у ПАО «Россети Юг» до 01 сентября 2018 года, на основании пункта 4 статьи 3.6 Федерального закона от 25.10.2001 №137-ФЗ «О введении в действие Земельного кодекса Российской Федерации», плата за публичный сервитут не устанавливается, в том числе в отношении земельных участков, находящихся в частной собственности.

7. Переход прав на инженерное сооружение, принадлежащее обладателю публичного сервитута и расположенное в границах публичного сервитута, влечет за собой переход публичного сервитута к новому собственнику инженерного сооружения. При этом такой переход не является основанием для изменения условий осуществления публичного сервитута.

8. Обладателю публичного сервитута ПАО «Россети Юг» в установленном законодательством Российской Федерации порядке и в соответствии с настоящим постановлением обеспечить:

8.1. Актуализацию сведений о правообладателях земельных участков, указанных в пункте 2 настоящего постановления, в целях заключения с ними соглашений об установлении публичного сервитута;

8.2. Направление копий настоящего постановления в течение пяти рабочих дней со дня утверждения настоящего постановления в адрес правообладателей земельных участков со следующими кадастровыми номерами:

- 1) 61:59:0000000:22041;
- 2) 61:59:0010302:43;
- 3) 61:59:0010302:49;
- 4) 61:59:0010301:42;
- 5) 61:59:0010301:1605;
- 6) 61:00:0000000:1159;
- 7) 61:59:0010434:18;
- 8) 61:59:0010434:13;
- 9) 61:59:0010434:15;
- 10) 61:59:0010434:16;
- 11) 61:59:0010401:1099;

8.3. Осуществление публичного сервитута после внесения сведений о публичном сервитуте в Единый государственный реестр недвижимости и заключения соглашений об установлении публичного сервитута с правообладателями земельных участков, указанных в подпункте 8.2 настоящего пункта постановления, в отношении которых установлены ограничения использования, с учетом условий осуществления публичного сервитута, указанных в пункте 3 настоящего постановления;

8.4. Организацию работ по предотвращению аварийных ситуаций или ликвидации последствий аварии на объекте электросетевого хозяйства, с уведомлением арендаторов, землепользователей, землевладельцев о выполняемых и выполненных работах;

8.5. Осуществление деятельности по эксплуатации и плановым (регламентным) работам в утвержденных границах зоны с особыми условиями использования территории, для обеспечения которой установлен публичный сервитут, в соответствии с графиком выполнения работ, указанном в соглашении об установлении публичного сервитута, заблаговременное уведомление арендаторов, землепользователей, землевладельцев земельных участков;

8.6. Предварительное уведомление собственников (землепользователей, землевладельцев, арендаторов) земельных участков о планируемом капитальном ремонте объекта электросетевого хозяйства;

8.7. Приведение земельного участка или участков, использованных территорий, после выполнения работ на объекте электросетевого хозяйства, указанных в подпунктах 8.4-8.6 настоящего пункта постановления, в состояние пригодное для его использования в соответствии с разрешенным использованием, в срок не позднее чем три месяца после завершения работ, для обеспечения выполнения которых установлен публичный сервитут;

8.8. Снос объектов, размещенных на основании публичного сервитута, и при необходимости осуществление рекультивации земельного участка в срок не позднее чем шесть месяцев с момента прекращения работ в границах публичного сервитута, за исключением случая капитального ремонта объекта электросетевого хозяйства, а также его участков (частей);

8.9. Выполнение иных работ, необходимых в целях установленного публичного сервитута.

9. В случае необходимости выполнения работ связанных с капитальным ремонтом, влекущим изменение исключительно местоположения инженерного сооружения, обладатель публичного сервитута вправе самостоятельно уточнить местоположение границ публичного сервитута при соблюдении условий, указанных в пункте 6 статьи 39.50 Земельного кодекса Российской Федерации, с уведомлением Администрации города Шахты об уточнении местоположения границ публичного сервитута и размещением актуальных сведений о местоположении границ публичного сервитута в информационной системе обеспечения градостроительной деятельности Администрации города Шахты.

10. Комитету по управлению имуществом Администрации города Шахты, на основании ходатайства ПАО «Россети Юг» об установлении публичного сервитута, положений пункта 2 статьи 3.6 Федерального закона от 25.10.2001 №137-ФЗ и настоящего пункта постановления, обеспечить направление в орган регистрации прав, в срок не более чем пять рабочих дней со дня утверждения настоящего постановления, заявления о государственной регистрации прекращения права аренды на земельный участок единого землепользования с кадастровым номером 61:18:0000000:58, который предоставлен в аренду ПАО «Россети Юг».

11. Обладатель публичного сервитута вправе до окончания срока действия публичного сервитута обратиться в Администрацию города Шахты с ходатайством об установлении публичного сервитута на новый срок.

12. Настоящее постановление подлежат официальному опубликованию в газете «Шахтинские известия» и размещению на официальном сайте Администрации города Шахты в информационно-телекоммуникационной сети «Интернет», в течение пяти рабочих дней со его дня издания.

13. Контроль за исполнением настоящего постановления возложить на заместителя главы Администрации Третьякова Д.А.

И.о. главы Администрации
города Шахты

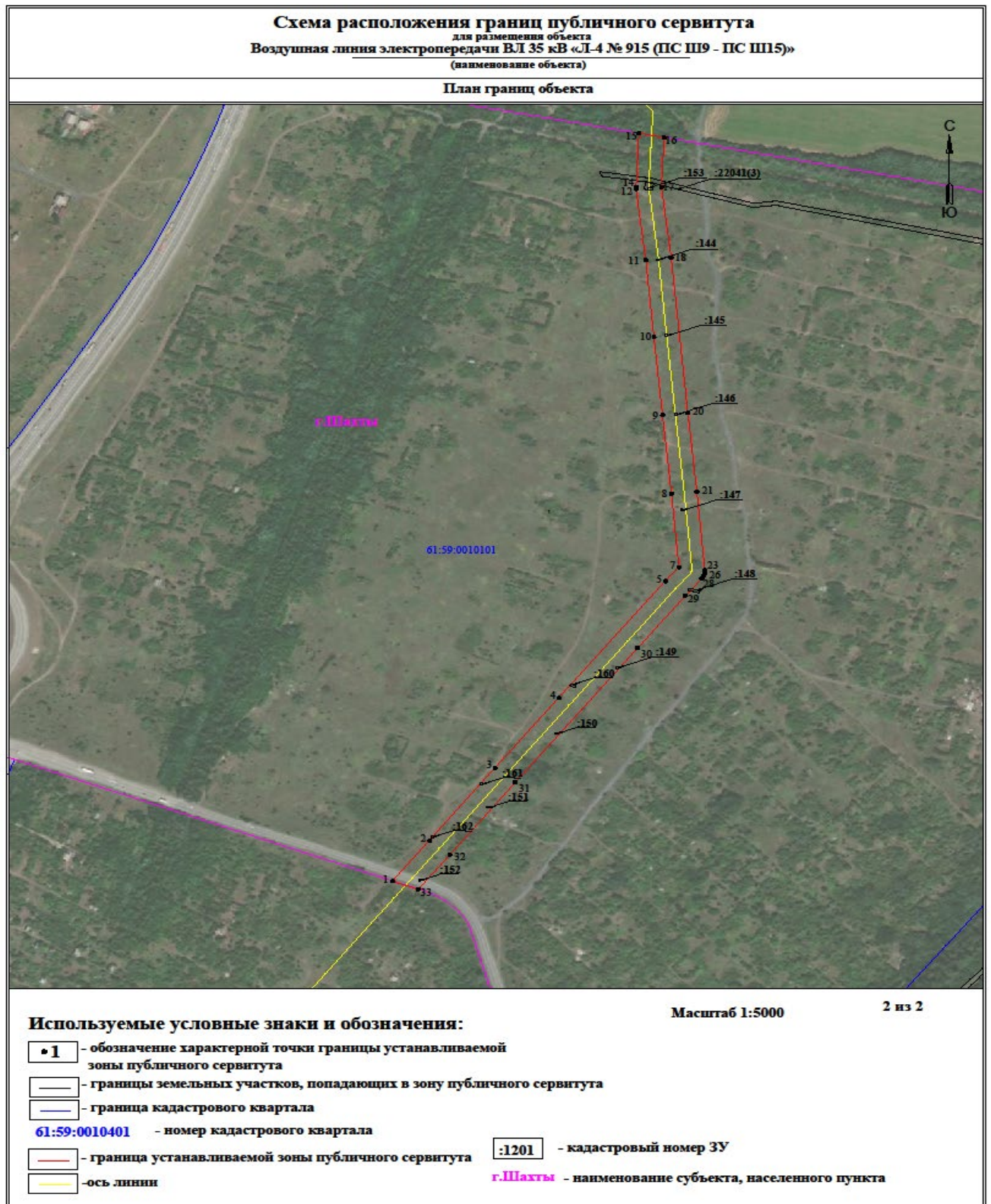
В.Б. Петров

Постановление вносит: ДАГиТР

Разослано: ДАГиТР, ОСПК, Росреестр, ПАО «Россети Юг», КУИ, ДГХ

Приложение №1
к постановлению Администрации
города Шахты
от 22.07.2024 №2498

ГРАФИЧЕСКАЯ ЧАСТЬ
описания местоположения границ публичного сервитута



**Схема расположения границ публичного сервитута
для размещения объекта
Воздушная линия электропередачи ВЛ 35 кВ «Л-4 № 915 (ПС Ш9 - ПС Ш5)»
(наименование объекта)
План границ объекта**

**Используемые условные знаки и обозначения:**

Масштаб 1:10000

1 из 2

- | | |
|---|---|
| - обозначение характерной точки границы устанавливаемой зоны публичного сервитута | - кадастровый номер ЗУ |
| - границы земельных участков, попадающих в зону публичного сервитута | - наименование субъекта, населенного пункта |
| - границы кадастрового квартала | |
| - номер кадастрового квартала | |
| - граница устанавливаемой зоны публичного сервитута | |
| - ось линии | |

Руководитель аппарата Администрации

Н.Т. Обоймова

Приложение №2
к постановлению Администрации
города Шахты
от 22.07.2024 №2498

ОПИСАНИЕ МЕСТОПОЛОЖЕНИЯ ГРАНИЦ

публичный сервитут в целях эксплуатации объекта электросетевого хозяйства
Воздушной линии электропередачи ВЛ 35 кВ «Л-4 №915 (ПС Ш9 — ПС Ш15)»
и его неотъемлемых технологических частей
(наименование объекта, местоположение границ которого описано (далее -
объект))

Раздел 1		
Сведения об объекте		
№ п/п	Характеристики объекта	Описание характеристик
1.	Местоположение объекта	Российская Федерация, Ростовская область, г.Шахты
2.	Площадь объекта +/- величина погрешности определения площади	111860 кв. м ± 87 кв. м.
3.	Иные характеристики объекта	<p>Публичный сервитут устанавливается в целях эксплуатации объекта электросетевого хозяйства Воздушной линии электропередачи ВЛ 35 кВ «Л-4 №915 (ПС Ш9 — ПС Ш15)» и его неотъемлемых технологических частей, согласно п.1 ст. 39.37 «Земельного кодекса Российской Федерации» от 25.10.2001 №136-ФЗ (далее – ЗК РФ);</p> <p>Срок установления публичного сервитута – 49 (сорок девять) лет, согласно п.1 ст. 39.45 ЗК РФ.</p> <p>Ограничения использования земель, земельных участков и частей земельных участков установлены в соответствии с пунктами 9, 10 Правил установления охранных зон объектов электросетевого хозяйства и особых условий использования земельных участков, расположенных в границах таких зон, утвержденных постановлением Правительства Российской Федерации от 24.02.2009 №160.</p> <p>Ограничения использования частей земельных участков в зоне действия публичного сервитута, в соответствии с их разрешенным использованием, устанавливаются для обеспечения выполнения работ при предотвращении или устранении аварийных ситуаций, и в случаях планирования капитального ремонта объекта электросетевого хозяйства, на период выполнения указанных работ, с учетом п.5 статьи 39.39 ЗК РФ.</p>

Раздел 2					
Сведения о местоположении границ объекта					
1. Система координат <u>МСК-61, зона 2</u>					
2. Сведения о характерных точках границ объекта					
Обозначение характерных точек границ	Координаты, м		Метод определения координат характерной точки	Средняя квадратическая погрешность положения характерной точки (M _t), м	Описание обозначен ия точки на местност и (при наличии)
	X	Y			
1	2	3	4	5	6
Зона1(1)	–	–	–	–	–
1	481229,06	2238440,46	Метод спутниковых геодезических измерений (определений)	0,10	–
2	481287,7 4	2238487,96	Метод спутниковых геодезических измерений (определений)	0,10	–
3	481392,36	2238571,58	Метод спутниковых геодезических измерений (определений)	0,10	–
4	481493,59	2238653,18	Метод спутниковых геодезических измерений (определений)	0,10	–
5	481662,16	2238789,29	Метод спутниковых геодезических измерений (определений)	0,10	–
6	481662,52	2238789,67	Метод спутниковых геодезических измерений (определений)	0,10	–
7	481682,34	2238806,61	Метод спутниковых геодезических измерений (определений)	0,10	–
8	481788,45	2238797,16	Метод	0,10	–

1	2	3	4	5	6
			спутниковых геодезических измерений (определений)		
9	481902,21	2238785,67	Метод спутниковых геодезических измерений (определений)	0,10	–
10	482014,74	2238774,75	Метод спутниковых геодезических измерений (определений)	0,10	–
11	482126,31	2238764,27	Метод спутниковых геодезических измерений (определений)	0,10	–
12	482229,14	2238751,75	Метод спутниковых геодезических измерений (определений)	0,10	–
13	482229,69	2238751,69	Метод спутниковых геодезических измерений (определений)	0,10	–
14	482231,91	2238751,69	Метод спутниковых геодезических измерений (определений)	0,10	–
15	482309,36	2238755,50	Метод спутниковых геодезических измерений (определений)	0,10	–
16	482303,31	2238787,70	Метод спутниковых геодезических измерений (определений)	0,10	–
17	482231,69	2238784,18	Метод спутниковых геодезических измерений (определений)	0,10	–
18	482130,01	2238796,56	Метод спутниковых	0,10	–

1	2	3	4	5	6
			геодезических измерений (определений)		
19	482129,57	2238796,60	Метод спутниковых геодезических измерений (определений)	0,10	–
20	481905,44	2238818,01	Метод спутниковых геодезических измерений (определений)	0,10	–
21	481791,62	2238829,51	Метод спутниковых геодезических измерений (определений)	0,10	–
22	481791,43	2238829,52	Метод спутниковых геодезических измерений (определений)	0,10	–
23	481678,40	2238839,59	Метод спутниковых геодезических измерений (определений)	0,10	–
24	481675,54	2238839,59	Метод спутниковых геодезических измерений (определений)	0,10	–
25	481672,75	2238839,10	Метод спутниковых геодезических измерений (определений)	0,10	–
26	481670,09	2238838,13	Метод спутниковых геодезических измерений (определений)	0,10	–
27	481667,64	2238836,71	Метод спутниковых геодезических измерений (определений)	0,10	–
28	481666,41	2238835,68	Метод спутниковых геодезических измерений (определений)	0,10	–

1	2	3	4	5	6
			измерений (определений)		
29	481641,58	2238814,45	Метод спутниковых геодезических измерений (определений)	0,10	–
30	481566,10	2238753,65	Метод спутниковых геодезических измерений (определений)	0,10	–
31	481372,04	2238596,94	Метод спутниковых геодезических измерений (определений)	0,10	–
32	481267,41	2238513,31	Метод спутниковых геодезических измерений (определений)	0,10	–
33	481217,40	2238472,83	Метод спутниковых геодезических измерений (определений)	0,10	–
1	481229,06	2238440,46	Метод спутниковых геодезических измерений (определений)	0,10	–
Зона1(2)	–	–	–	–	–
1	475882,53	2236655,23	Метод спутниковых геодезических измерений (определений)	0,10	–
2	475938,42	2236653,56	Метод спутниковых геодезических измерений (определений)	0,10	–
3	475997,05	2236682,91	Метод спутниковых геодезических измерений (определений)	0,10	–
4	475997,24	2236683,06	Метод спутниковых	0,10	–

1	2	3	4	5	6
			геодезических измерений (определений)		
5	476093,74	2236733,06	Метод спутниковых геодезических измерений (определений)	0,10	–
6	476150,41	2236760,05	Метод спутниковых геодезических измерений (определений)	0,10	–
7	476152,74	2236761,41	Метод спутниковых геодезических измерений (определений)	0,10	–
8	476154,91	2236763,23	Метод спутниковых геодезических измерений (определений)	0,10	–
9	476156,73	2236765,40	Метод спутниковых геодезических измерений (определений)	0,10	–
10	476158,15	2236767,85	Метод спутниковых геодезических измерений (определений)	0,10	–
11	476158,21	2236768,02	Метод спутниковых геодезических измерений (определений)	0,10	–
12	476225,74	2236917,08	Метод спутниковых геодезических измерений (определений)	0,10	–
13	476225,80	2236917,31	Метод спутниковых геодезических измерений (определений)	0,10	–
14	476267,79	2237013,64	Метод спутниковых геодезических измерений (определений)	0,10	–

1	2	3	4	5	6
			измерений (определений)		
15	476366,91	2237030,54	Метод спутниковых геодезических измерений (определений)	0,10	–
16	476858,30	2236993,80	Метод спутниковых геодезических измерений (определений)	0,10	–
17	476995,29	2236984,02	Метод спутниковых геодезических измерений (определений)	0,10	–
18	477067,47	2236978,49	Метод спутниковых геодезических измерений (определений)	0,10	–
19	477220,95	2236967,18	Метод спутниковых геодезических измерений (определений)	0,10	–
20	477231,14	2236999,21	Метод спутниковых геодезических измерений (определений)	0,10	–
21	477069,92	2237010,90	Метод спутниковых геодезических измерений (определений)	0,10	–
22	476997,73	2237016,43	Метод спутниковых геодезических измерений (определений)	0,10	–
23	476367,35	2237063,09	Метод спутниковых геодезических измерений (определений)	0,10	–
24	476364,72	2237063,08	Метод спутниковых геодезических измерений	0,10	–

1	2	3	4	5	6
			(определений)		
25	476363,41	2237062,85	Метод спутниковых геодезических измерений (определений)	0,10	–
26	476253,67	2237044,20	Метод спутниковых геодезических измерений (определений)	0,10	–
27	476252,19	2237043,88	Метод спутниковых геодезических измерений (определений)	0,10	–
28	476249,53	2237042,91	Метод спутниковых геодезических измерений (определений)	0,10	–
29	476247,08	2237041,49	Метод спутниковых геодезических измерений (определений)	0,10	–
30	476244,91	2237039,67	Метод спутниковых геодезических измерений (определений)	0,10	–
31	476243,09	2237037,50	Метод спутниковых геодезических измерений (определений)	0,10	–
32	476241,67	2237035,05	Метод спутниковых геодезических измерений (определений)	0,10	–
33	476241,53	2237034,65	Метод спутниковых геодезических измерений (определений)	0,10	–
34	476196,08	2236930,38	Метод спутниковых геодезических измерений (определений)	0,10	–

1	2	3	4	5	6
35	476131,07	2236786,84	Метод спутниковых геодезических измерений (определений)	0,10	–
36	476079,51	2236762,28	Метод спутниковых геодезических измерений (определений)	0,10	–
37	476079,04	2236761,99	Метод спутниковых геодезических измерений (определений)	0,10	–
38	475982,41	2236711,92	Метод спутниковых геодезических измерений (определений)	0,10	–
39	475869,78	2236655,62	Метод спутниковых геодезических измерений (определений)	0,10	–
1	475882,53	2236655,23	Метод спутниковых геодезических измерений (определений)	0,10	–
Зона1(3)	–	–	–	–	–
1	475739,08	2236580,09	Метод спутниковых геодезических измерений (определений)	0,10	–
2	475740,39	2236590,90	Метод спутниковых геодезических измерений (определений)	0,10	–
3	475578,70	2236509,79	Метод спутниковых геодезических измерений (определений)	0,10	–
4	475486,52	2236525,09	Метод спутниковых геодезических измерений (определений)	0,10	–

1	2	3	4	5	6
5	475396,52	2236540,57	Метод спутниковых геодезических измерений (определений)	0,10	–
6	475077,15	2236594,26	Метод спутниковых геодезических измерений (определений)	0,10	–
7	475075,86	2236594,43	Метод спутниковых геодезических измерений (определений)	0,10	–
8	475073,03	2236594,43	Метод спутниковых геодезических измерений (определений)	0,10	–
9	475070,24	2236593,93	Метод спутниковых геодезических измерений (определений)	0,10	–
10	475067,58	2236592,97	Метод спутниковых геодезических измерений (определений)	0,10	–
11	475065,13	2236591,55	Метод спутниковых геодезических измерений (определений)	0,10	–
12	475062,96	2236589,73	Метод спутниковых геодезических измерений (определений)	0,10	–
13	475061,14	2236587,56	Метод спутниковых геодезических измерений (определений)	0,10	–
14	475059,72	2236585,11	Метод спутниковых геодезических измерений (определений)	0,10	–
15	475058,75	2236582,44	Метод	0,10	–

1	2	3	4	5	6
			спутниковых геодезических измерений (определений)		
16	475058,26	2236579,65	Метод спутниковых геодезических измерений (определений)	0,10	–
17	475058,26	2236576,82	Метод спутниковых геодезических измерений (определений)	0,10	–
18	475058,75	2236574,03	Метод спутниковых геодезических измерений (определений)	0,10	–
19	475059,72	2236571,37	Метод спутниковых геодезических измерений (определений)	0,10	–
20	475061,14	2236568,92	Метод спутниковых геодезических измерений (определений)	0,10	–
21	475062,96	2236566,75	Метод спутниковых геодезических измерений (определений)	0,10	–
22	475065,13	2236564,93	Метод спутниковых геодезических измерений (определений)	0,10	–
23	475067,58	2236563,51	Метод спутниковых геодезических измерений (определений)	0,10	–
24	475070,24	2236562,54	Метод спутниковых геодезических измерений (определений)	0,10	–
25	475071,76	2236562,27	Метод спутниковых	0,10	–

1	2	3	4	5	6
			геодезических измерений (определений)		
26	475289,42	2236525,56	Метод спутниковых геодезических измерений (определений)	0,10	–
27	475391,04	2236508,53	Метод спутниковых геодезических измерений (определений)	0,10	–
28	475481,06	2236493,05	Метод спутниковых геодезических измерений (определений)	0,10	–
29	475578,60	2236476,86	Метод спутниковых геодезических измерений (определений)	0,10	–
30	475579,85	2236476,71	Метод спутниковых геодезических измерений (определений)	0,10	–
31	475582,68	2236476,71	Метод спутниковых геодезических измерений (определений)	0,10	–
32	475585,47	2236477,20	Метод спутниковых геодезических измерений (определений)	0,10	–
33	475588,13	2236478,17	Метод спутниковых геодезических измерений (определений)	0,10	–
34	475588,53	2236478,40	Метод спутниковых геодезических измерений (определений)	0,10	–
35	475738,09	2236553,28	Метод спутниковых геодезических измерений (определений)	0,10	–

1	2	3	4	5	6
			измерений (определений)		
1	475739,08	2236580,09	Метод спутниковых геодезических измерений (определений)	0,10	–

3. Сведения о характерных точках части (частей) границы объекта

Обозначение характерных точек части границы	Координаты, м		Метод определения координат характерной точки	Средняя квадратическая погрешность положения характерной точки (M _t), м	Описание обозначен ия точки на местност и (при наличии)
	X	Y			
1	2	3	4	5	6
–	–	–	–	–	–

Раздел 3

Сведения о местоположении измененных (уточненных) границ объекта

1. Система координат МСК-61, зона 2

2. Сведения о характерных точках границ объекта

Обозначение характерных точек границ	Существующие координаты, м		Измененные (уточненные) координаты		Метод определения координат характерной точки	Средняя квадратическая погрешность положения характерной точки (M _t), м	Описание обозначен ия точки на местности
	X	Y	X	Y			
1	2	3	4	5	6	7	8
–	–	–	–	–	–	–	–

3. Сведения о характерных точках части (частей) границы - объекта

Обозначение характерных точек границ	Существующие координаты, м		Измененные (уточненные) координаты		Метод определения координат характерной точки	Средняя квадратическая погрешность положения характерной точки (M _t), м	Описание обозначен ия точки на местности (при
	X	Y	X	Y			
1	2	3	4	5	6	7	8
–	–	–	–	–	–	–	–

Руководитель аппарата Администрации

Н.Т. Обоймова

Приложение №3
к постановлению Администрации
города Шахты
от 22.07.2024 №2498

ПЕРЕЧЕНЬ

земельных участков, в отношении которых устанавливается
публичный сервитут в целях эксплуатации объекта электросетевого хозяйства
Воздушной линии электропередачи ВЛ 35 кВ «Л-4 №915 (ПС Ш9 — ПС Ш15)»
и его неотъемлемых технологических частей

№ п/п	Кадастровый номер, обозначение, учетный номер объекта	Адрес (описание местоположения)	Вид разрешённого использования
1	2	3	4
1	61:59:0000000:22041	Ростовская область, г.Шахты	сооружения и устройства сетей инженерно-технического обеспечения
2	61:18:0504401:144 (61:18:0000000:58 - ЕЗП)	Ростовская обл., р-н Красносулинский, ВЛ 35 кВ №915	Воздушная линия электропередач ВЛ 35 кВ №915
3	61:18:0504401:145 (61:18:0000000:58 - ЕЗП)	Ростовская обл., р-н Красносулинский, ВЛ 35 кВ №915	Воздушная линия электропередач ВЛ 35 кВ №915
4	61:18:0504401:146 (61:18:0000000:58 - ЕЗП)	Ростовская обл., р-н Красносулинский, ВЛ 35 кВ №915	Воздушная линия электропередач ВЛ 35 кВ №915
5	61:18:0504401:147 (61:18:0000000:58 - ЕЗП)	Ростовская обл., р-н Красносулинский, ВЛ 35 кВ №915	Воздушная линия электропередач ВЛ 35 кВ №915
6	61:18:0504401:148 (61:18:0000000:58 - ЕЗП)	Ростовская обл., р-н Красносулинский, ВЛ 35 кВ №915	Воздушная линия электропередач ВЛ 35 кВ №915
7	61:18:0504401:149 (61:18:0000000:58 - ЕЗП)	Ростовская обл., р-н Красносулинский, ВЛ 35 кВ №915	Воздушная линия электропередач ВЛ 35 кВ №915
8	61:18:0504401:150 (61:18:0000000:58 - ЕЗП)	Ростовская обл., р-н Красносулинский, ВЛ 35 кВ №915	Воздушная линия электропередач ВЛ 35 кВ №915
9	61:18:0504401:151 (61:18:0000000:58 - ЕЗП)	Ростовская обл., р-н Красносулинский, ВЛ 35 кВ №915	Воздушная линия электропередач ВЛ 35 кВ №915
10	61:18:0504401:152 (61:18:0000000:58 - ЕЗП)	Ростовская обл., р-н Красносулинский, ВЛ 35 кВ №915	Воздушная линия электропередач ВЛ 35 кВ №915
11	61:18:0504401:153 (61:18:0000000:63 - ЕЗП)	Ростовская обл., р-н Красносулинский, ВЛ 35 кВ №911	Воздушная линия электропередач ВЛ 35 кВ №911
12	61:18:0504401:160 (61:18:0000000:63 -	Ростовская обл., р-н Красносулинский, ВЛ 35 кВ	Воздушная линия электропередач ВЛ 35 кВ №911

1	2	3	4
	ЕЗП)	№911	
13	61:18:0504401:161 (61:18:0000000:63 - ЕЗП)	Ростовская обл., р-н Красносулинский, ВЛ 35 кВ №911	Воздушная линия электропередач ВЛ 35 кВ №911
14	61:18:0504401:162 (61:18:0000000:63 - ЕЗП)	Ростовская обл., р-н Красносулинский, ВЛ 35 кВ №911	Воздушная линия электропередач ВЛ 35 кВ №911
15	61:59:0010302:43	Ростовская область, г.Шахты	сооружения и устройства сетей инженерно-технического обеспечения
16	61:59:0010302:49	Ростовская область, г.Шахты, между границей города Шахты в районе технологической железной дороги СКЖД, ж/д_ст «Горная» - ООО «Локомотивремсервис», и северо-восточной границей Краснокутского сельского поселения Октябрьского муниципального района (места примыкания с участком прокладки ВОЛС на территории Октябрьского муниципального района)	сооружения и устройства сетей инженерно-технического обеспечения
17	61:59:0000000:22485	Ростовская область, г.Шахты, район ш.«Южная»	сооружения и устройства сетей инженерно-технического обеспечения
18	61:59:0010301:42	Ростовская обл., г.Шахты, ул.Рокоссовского, дом 56	земли под домами индивидуальной жилой застройки
19	61:59:0010301:1605	Ростовская область, г.Шахты, ул.Рокоссовского, 51	для индивидуального жилищного строительства
20	61:59:0000000:28	Ростовская обл., г.Шахты	Для размещения ж/д перегона ст. Нежданная - ст.13 км – ст. Южная
21	61:00:0000000:1159	Ростовская обл., г. Шахты, ж.д. станция «Нежданная»+3,888 км на юг до ж.д поста «13км», Ростовская обл., г. Шахты, ж.д. станция «Нежданная»+3,888 км на юг до ж.д поста «13км»	сооружения и устройства сетей инженерно-технического обеспечения

1	2	3	4
22	61:59:0010434:18	Ростовская область, г.Шахты, ул.Ремонтненская, 7-б	объекты капитального строительства и виды использования земельных участков, отнесенные действующими санитарными нормами к объектам с санитарно-защитной зоной не более 50м
23	61:59:0010434:13	Ростовская область, г.Шахты, ул.Дачная, 296-а	автостоянки и гаражи
24	61:59:0010434:15	Ростовская область, г.Шахты, ул.Дачная, 290	автостоянки и гаражи
25	61:59:0010434:16	Ростовская область, г.Шахты, ул.Дачная, 290	Автосалоны
26	61:59:0010401:1208	Ростовская область, г.Шахты,	сооружения и устройства сетей инженерно-технического обеспечения
27	61:59:0010401:1099	Ростовская обл., г. Шахты, сдт «Прогресс», уч. №174	Земли дачных и садоводческих объединений

Руководитель аппарата Администрации

Н.Т. Обоймова